



La Passerelle

Bimestriel de la Ville et du Centre culturel de Walcourt - N° 55 / janvier - février 2017

Walcourt Ville lumières
10/12/2016
166 lettres de soutien
166 mercis
et ça continue...





Administration communale

Place de l'Hôtel de ville, 3-5 • 5650 Walcourt

Tél. : 071 610 610 • Fax : 071 610 611

E-mail : info@walcourt.be

Site : www.walcourt.be

Heures d'ouverture des différents services administratifs :

– **service Population** du lundi au vendredi de **08h30** à 12h00 et de **13h30** à 16h00 et le samedi de 9h00 à 12h00

population@walcourt.be.

– **Service Cadre de Vie** du lundi au vendredi de 09h00 à 12h00. L'après-midi uniquement sur rendez-vous – 071/61 06 15
Urbanisme@walcourt.be.

– **Service Location de salle** du lundi au vendredi de 9h00 à 12h00.
Permanence téléphonique de 14h à 16h

– Les **autres services administratifs** sont accessibles du lundi au vendredi de 09h00 à 12h00 et de 14h00 à 16h00 - info@walcourt.be.

– Le **service technique des Travaux** est accessible du lundi au vendredi de 8h00 à 16h00 - 071 612 840.

Bibliothèque communale

à Thy-le-Château (rue des Remparts, 2)

ouverte le mercredi de 14h à 18h

et le samedi de 10h à 12h30.

① bibliotheque-tlc@skynet.be, 071 613 691

Les permanences de Madame la Bourgmestre sont supprimées. Si vous souhaitez la rencontrer, vous pouvez contacter le numéro suivant : 071/610 612,



Centre Culturel Walc

Centre culturel de Walcourt, asbl

Rue de la Montagne, 3 • 5650 Walcourt

Tél. : 071 614 686 • Fax : 071 686 668

E-mail : ccwal@inforlab.net

N° compte : BE82 0682 1382 1268

Rejoignez-nous sur Facebook



Table des matières

Concours	2
En direct	3-4
Infos du Centre culturel	8-9-10
Echos	11
Rencontre	12-13
Agenda	14
Coin des associations	18-19-20-21
Vie communale	24-25
Infos pratiques	26-27-28
Carnet civil & gardes médicales	31

Photo de couverture : Vinciane Goutteborge

CONCOURS :

Bernard Somville, Jean-Marie Guidosse, Pierre Soumoy, Michel René, Jean-Claude Desmet, Bernard Ruelle, M-A Scieur, Eliane Maclat, Yves Boquet, nous ont donné la bonne réponse.

Il fallait reconnaître le pont sur la Thyria au Tienne du moulin à Laneffe.

Le gagnant, tiré au sort, est Pierre Soumoy !

Félicitations !

Il remporte 2 entrées pour le spectacle familial Soeurette et la fille de l'eau, le 18 février à Pry

Merci pour votre participation.

Pouvez-vous reconnaître cette vue ?



Attention ! Réponses avant le 5 février.

① Centre culturel, 071 614 686, ccwal@inforlab.net



Centre Culturel
Walcourt
Membre de l'association
Wallonie Bruxelles



FEDERATION
de NAMUR



PROVINCE
de NAMUR



■ Le mot de la Bourgmestre

Chères concitoyennes,
chers concitoyens,

On entend souvent dire que la vie est belle dans nos villages. On connaît ses voisins, la vie associative est riche et elle amène dans notre quotidien une convivialité très appréciée de tous.

L'enseignement fait partie de la vie villageoise. Vous êtes nombreux à faire confiance aux écoles de notre entité pour mener vos enfants sur le chemin de la réussite scolaire. Tous réseaux confondus, les 14 implantations scolaires de Walcourt accueillent 574 élèves en maternelle et 941 élèves en primaire.

Parmi toutes ces écoles, celle de Gourdinne a un caractère particulier : c'est une petite école de village qui n'a qu'une section maternelle, un cas unique dans notre entité. Cela a plusieurs avantages : un encadrement étoffé, un petit nombre d'élèves, une cour de récréation réservée aux seuls petits, des activités extérieures en lien avec le village, des facilités d'accès. Mais cela a aussi un revers : la survie de l'école est tributaire des changements démographiques. En juin 2017, par exemple, 6 élèves vont quitter la maternelle pour intégrer une implantation primaire. Ce qui a fait dire à certains que l'école allait fermer. Il n'en est évidemment rien. La volonté des parents, de l'équipe enseignante et de la commune

est de maintenir l'école. Mieux, nous allons développer à Gourdinne ce que l'équipe enseignante de Gourdinne pratique déjà en partie : une méthode pédagogique alternative type Freinet. Des contacts sont pris avec le Conseil de l'Enseignement des Communes et des Provinces (CECP) pour lancer dès le mois de septembre 2017 une expérience de ce type à Gourdinne.

Si vous, parents d'enfants en âge de fréquenter l'école maternelle, êtes intéressés par cet enseignement innovant, je vous invite à prendre contact avec Madame Angélique Jumet, Directrice de l'école des éoliennes au numéro de téléphone 0476/34.36.31 ou au 071/21.50.60. Madame Jumet pourra vous donner tous les renseignements utiles sur l'école et sur les méthodes pédagogiques alternatives que nous comptons y développer.

En ce début d'année 2017, vous l'aurez compris, un de nos souhaits le plus cher est de maintenir l'école maternelle à Gourdinne. Le Collège formule également, à l'occasion de cette nouvelle année, des vœux de santé, de réussite et de bonheur pour vous et votre famille. Que 2017 vous gâte et vous apporte des tas de petits bonheurs au quotidien.

Christine Poulin
Votre Députée-Bourgmestre ■

■ Le mot de la minorité

LA PAROLE EST AU CDH-SC

Intercommunales: Services aux citoyens?

Régulièrement, la commune fait appel à ces organismes en vue de réaliser différents projets, souvent importants .

L'intercommunale est chargée de l'étude et de la réalisation de travaux souvent initiés par la commune. Des conventions sont signées et les études sont chères .

Chaque année, certains membres du Collège et du Conseil sont désignés pour l'Assemblée Générale de ces organismes. C'est notre moyen de participation et de regard.

Une meilleure collaboration entre la commune et ces organismes serait bénéfique.

Plusieurs exemples ont déjà eu des conséquences coûteuses, comme des retards dans les travaux .

Nous pensons, tout d'abord, à l'installation peu judicieuse des ralentisseurs de la rue Try des Marais à Tarcienne, qu'on a dû rectifier en grande partie.

Ensuite, à la problématique de la piscine de Walcourt

qui a dû fermer au grand dam des citoyens !

Et des problèmes engendrés dans les rues de la Forge, de la Station, des Ry de Ry et des Bergeries, suite apparemment à une mauvaise étude .

Et encore, la mauvaise estimation des courbes de l'îlot directionnel devant l'école de Thy-le-Château, suite au plan Escargot .

Et récemment, ce sont les travaux de la liaison Somzée – Laneffe qui ont posé problème, avec un passage pour piétons et un ralentisseur mal placés . Chaque partie doit apporter son expérience en vue de la réalisation optimale des projets.

Une synchronisation et une coordination sont indispensables. Les citoyens doivent être prévenus pendant les travaux .

Souvent, les riverains sont impatients et ne comprennent pas toujours l'utilité de certains aménagements. Les rencontres citoyennes avant le projet ne semblent pas assez suivies par les habitants eux mêmes.

Au terme de cette réflexion, c'est la commune, donc le citoyen, qui intervient dans le financement de ces intercommunales.

Soyons attentifs .

AVIS AUX HABITANTS DE CHASTRES ET PRY

Le **Collège communal** a le plaisir d'inviter les habitants de Chastres et Pry à participer à une rencontre citoyenne **le 21 février 2017 à 20h00** en la salle communale de Chastres (rue Saint-Roch).

Cette rencontre sera l'occasion pour le Collège d'aborder plusieurs thématiques relatives aux villages (travaux, aménagements, festivités, enfance...) mais également d'entamer une discussion positive sur des sujets qui vous préoccupent.

WALCOURT, VILLE LUMIÈRES LE 10 DÉCEMBRE

La Ville de Walcourt a un rôle à jouer en matière de Droits Humains directement sur son territoire et indirectement partout dans le monde. Elle souhaite apporter un soutien symbolique aux individus dont ces droits sont bafoués de par le monde.

C'est pourquoi, en séance du 24 octobre 2016, le Conseil communal a décidé d'approuver et de signer la charte d'engagement en faveur du **respect des Droits Humains** et de devenir « **ville lumières** ». Plus spécifiquement, la Ville a choisi de soutenir **Raïf BADAWI**, écrivain et blogueur emprisonné depuis 2012 pour avoir milité pour une libération morale de l'Arabie Saoudite, accusé d'apostasie et d'insulte à l'Islam. Il a été condamné à 1.000 coups de fouet et 10 années de prison.

Lors de la journée internationale des Droits de l'Homme, le 10 décembre dernier, la Ville a reçu le label « ville lumières ». En collaboration avec le



Centre culturel et Amnesty international, une marche aux flambeaux, un marathon de lettres et l'illumination d'une bougie géante en faveur de la libération de Raïf Badawi étaient organisés. Près de 166 lettres ont été écrites et signées en faveur de sa libération.

L'une de ces lettres est destinée à la personne disposant de l'autorité nécessaire pour aider à faire bouger les choses (roi, président, chef de la police...), l'autre à la personne pour qui le combat est mené, afin qu'elle sache que nous ne l'oublions pas.

Chaque année, de véritables changements surviennent grâce à vos lettres et à vos actions. Des personnes injustement emprisonnées sont libérées. Des tortionnaires sont traduits en justice. Des détenus sont traités plus humainement. Nous espérons que toutes ces lettres aideront Raïf BADAWI à recouvrer la liberté. Merci à tous celles et ceux qui se sont mobilisés.



1000 COUPS DE FOUET
POUR S'ÊTRE EXPRIMÉ



Thy-le-Château : Aménagement d'un espace de convivialité



Le 26 octobre 2016, la cour jouxtant la bibliothèque de Thy-le-Château a été inaugurée. Durant deux ans, les étudiants de l'Opération Eté solidaire, avec l'aide du service technique des Travaux de la Ville, ont aménagé l'espace. La cour pavée a été remplacée par un espace de verdure avec un petit étang, un bac à sable, une pelouse, des plantations... Outre la bibliothèque, le bâtiment de la rue des Remparts accueille également les consultations ONE et l'espace Bébé Papote.



Pour rappel, les consultations ONE de Thy-le-Château ont lieu les 2ème et 4ème mardis de 13h30 à 15h30. Des Consultations 2-6 ans, le 3ème mercredi de 13h30 à 16h, sur rendez-vous
Contact : Caroline SCHOLAERT - 0499/99 80 37
Bébé papote est un espace pour les enfants et leurs parents, chaque mercredi matin entre 8h45 et 11h45. C'est gratuit, sans inscription, ouvert à tous les enfants de 0 à 3 ans accompagnés d'un adulte. Quant à la bibliothèque, elle est accessible le mercredi de 14h à 18h et le samedi de 10h à 12h30.

Echevinat de l'Enfance et de la Jeunesse ■

■ STOP PUB

Comme annoncé dans la dernière édition (n°54 du mois de novembre 2016), les autocollants Stop pub sont joints à la présente Passerelle.

Ces trois petits autocollants peuvent vous permettre de limiter votre consommation de déchets cartons, faites en bon usage en l'apposant sur votre boîte aux lettres. Petit conseil, si vous souhaitez continuer à recevoir la Passerelle, optez pour le 3ème autocollant.

Chaque année, entre 25 et 40 kg de publicités, encombrant votre boîte aux lettres. En 2015, le Bep a collecté 799.030 kg de papiers/cartons en porte à porte, soit 43,24 kg par habitant. Durant la même année, 57.300 kg de papiers/cartons ont été déposés au parc à conteneurs, soit 13,92 kg par habitant. Une partie de ces imprimés ne sont tout simplement pas lus. Apposer un autocollant, c'est donc prévenir la production de déchets et éviter un gaspillage inutile.

Cette action ne vise que **la publicité non adressée et la presse gratuite non adressée**. Il s'agit donc de tous les imprimés qui ne mentionnent pas vos nom, prénom et adresse.

Tous les courriers adressés (mentionnant vos nom, prénom et adresse), y compris les imprimés publicitaires adressés, continueront à être normalement distribués. Vous continuerez donc à recevoir le courrier habituel ou officiel, les cartes postales, votre abonnement à votre journal ou magazine préféré, ...

Coller un de ces autocollants sur votre boîte aux lettres n'est pas obligatoire, c'est votre libre choix.

Echevinat de l'Environnement ■



Courtier en Assurances

071/61 10 11
0475/56 87 05

Agréé BROCOM
Toutes assurances
Toutes compagnies

*Meilleurs vœux
2017!*

**DISCRETION
RAPIDITE
SERVICE**

AXA - ALLIANZ - FIDEA - GENERALI
BALOISE - DKV - AG INSURANCE
VIVIUM - DAS - DELTA LLOYD

FSMA 13067 A

DIETZ - BARTHELEMY SPRL
Place des Combattants 10 - 5650 Walcourt

"Chez Jules de chez Smith"

Livres - Jeux - Spécialiste BD



MEILLEURS VŒUX
À TOUS
POUR 2017

Le plus grand choix et le meilleur
conseil de votre région en :

- Manga
- Livres pour enfants
- Romans fantastiques
- Romans
- Littérature générale



51, Rue Neuve 6280 • Gerpinnes Bultia
Tél. : 071/21.70.74 • chezjulesdechezsmith@hotmail.com

L'Oxyzen

Institut de beauté et de bien-être
Rue du Moulin, 1
5650 Fraire

0479/74 88 95

Nocturne le vendredi jusque 20h

Promotion de janvier: à l'achat minimum de 50€ de produits:
recevez 1 mini soin visage offert

Promotion Saint Valentin: à l'achat d'un bon cadeau de minimum 30€:
recevez une huile de massage et une bougie en cadeau



Vous avez besoin d'AIDE ?
Alors faites appel à votre **ALE**
pour ...

Enfants : surveillance, aide aux devoirs,
accompagnements divers.

Jardin : petits entretiens.

Personnes : médecines, courses, accompagnement ...

Aide aux asbl, aux associations non-commerciales.

Danielle PASQUE, Responsable
Rue de Fraire 4- 5650 WALCOURT

a.l.e.walcourt@skynet.be www.alewalcourt.sitew.fr

0475 / 72 74 22 - 071/610 113

De 8h30 à 11h45 et de 13h à 16h (15h juillet-août)

LUNDI > JEUDI - Fermé le vendredi



MGB

Sprl Terrassement



Empierrement-Aménagement-Etangs-Démolition-Drainage
Nivellement - Pose de citerne - Station d'épuration - Piscines

Service containers

www.mgbterrassement.be info@mgbterrassement.be

Tél. 071/61 47 42 - Fax. 071/61 21 01

Gsm. 0475/87 84 30 après 20h

Les frères

LURQUIN

De père en fils
depuis 1947 !

**DE VRAIS SPECIALISTES DU
MAZOUT DE CHAUFFAGE**



Chantiers Lurquin
15b, Rue du Chemin de fer
6536 Thuillies
Tel. 071/53.33.74
Fax. 071/53.47.07
R.C.C. 140.531



TEXACO

PROPOSEZ LURQUIN ! (PEUX ÊTRE BIEN SERVIR
MOTOPOMPE PAS LA NORMALE ANNUITE?)

Le N° de l'économiste!
071 53 33 74
Renseignez-vous!

ASSURANCES DE POTTER - ANCIAUX SPRL



Justine
De Potter

Grand-Place 12 - 5650 WALCOURT
Tél. 071 61 23 47
Fax. 071 61 53 14 - GSM. 0476 27 69 23
e-mail: alain.de.potter@assur.cbc.be
FSMA 111058 A



Sécurisons vos projets

ASSURANCES TOUTES BRANCHES

*Votre assureur
vous souhaite une année 2017
à l'abri de tous soucis.*



Alain
De Potter



Ets Guy MALPAIX

ENREGISTRÉ POUR PRIME R.W

MENUISERIE • PVC • ALU

Votre satisfaction est notre meilleure publicité

CHÂSSIS - PORTES - VERANDAS - VOLETS ROULANTS VOLETS BATTANTS - PORTES DE GARAGE

071 / 57 00 65

malpaix.guy@outlook.be



GARAGE RENARD SOMZÉE
PEUGEOT

GARAGE - CARROSSERIE RENARD

33, RUE SAINTE-BARBE - 5651 SOMZÉE

TÉL. 071 65 50 74 - WWW.GARAGERENARD.COM

HORAIRE DE 8H À 12H ET DE 13H À 18H

LE SAMEDI DE 8H À 12H.



- Réparateur agréé toutes marques
- Agréé toutes assurances
- Profitez d'un matériel ultra moderne
- Voiture de remplacement
- Devis gratuit
- Plus de 100 véhicules occasions garanties
- Spécialiste Citroën



■ Qu'est-ce qu'on fête ?

Le 29 avril à Chastrès.

Appel aux associations

« Qu'est-ce qu'on fête ? » posera ses tentes et ses activités cette année à Chastrès. Cette année encore, le Centre culturel, l'Office du Tourisme de Walcourt, et la Commission Communale des Aînés investissent le temps d'un week-end, un village de l'entité.

Vous êtes de plus en plus nombreux à nous suivre d'année en année, de village en village, nous relançons donc l'invitation à toutes les associatifs de l'Entité de Walcourt, qu'elles soient créatives, festives, sociales, sportives, caritatives, culinaires, folkloriques, ... pour petits ou grands afin de participer à cette journée qui se veut être une vitrine du potentiel associatif de la région.

Et bien sûr, nous lançons également un appel aux comités, associations, groupes d'amis, passionnés, artistes et artisans de Chastrès à participer et à s'investir avec nous dans l'organisation de cette journée pour en faire une véritable fête ! Envie d'organiser un atelier, d'exposer vos talents, de partager vos passions ?

Aux habitants de Chastrès ! Venez nous rejoindre le 21 février à 19h30 à la salle paroissiale pour nous proposer vos envies, vos idées !

Contactez nous !

Qu'est-ce qu'on fête ?

Samedi 29 avril dès 10h à Chastrès

① Centre culturel, 071 614 686

Isabelle Jeandrain, i.jeandrain@inforlab.net

Dorothee Dujeu, dorotheedujeu@inforlab.net



■ Spectacle familial de la Ligue des Familles

la ligue
des familles
citoyenparent

La Ligue des familles en collaboration avec le Centre culturel propose chaque année un spectacle pour les petits accompagné d'un goûter. Un moment convivial à partager en famille.

Sœurette et la fille de l'eau par le théâtre des 4 mains

Parmi une grande fratrie, Sœurette et Frérot s'aime et se comprennent depuis toujours... Leurs jeux les entraînent loin de la réalité, dans une vie rien qu'à deux, où on pourrait boire l'eau de la source et se transformer... Ils vivent une enfance merveilleuse, mais l'histoire de leur grande famille est pleine de mystères. Plus tard, quand il est temps pour Frérot de devenir grand, le monde de Sœurette bascule.



Samedi 18 février à 15h, dès 5 ans

Salle Les Scousses à Pry, rue du Grand Pont

Tarif : Adultes 6€ + 1€ pour le goûter - Enfants

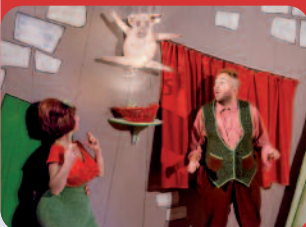
4€ (goûter compris) - Institutions ou mouvements de jeunesse 3,5€ (goûter compris)

Goûter gratuit pour les membres.

Places disponibles au Centre culturel,

071 614 686, ccwal@inforlab.net

■ Théâtre à l'École



Prochainement les enfants des classes maternelles des écoles de l'entité participeront au Théâtre à l'école.

L'occasion pour eux de découvrir le magnifique spectacle du Théâtre des 4 Mains

«**Petites histoires grochannes**».

Un spectacle sans pudeur qui aborde de façon clownesque les peurs et le quotidien des tout petits.

Sans les nommer clairement, le spectacle s'appuie sur des comptines et des histoires ultra connues des tout petits : la souris

verte, le grand méchant loup, les trois petits cochons ou encore le pote du cochon qui pond des œufs.

Le spectacle s'amuse à remixer ces comptines et histoires, à les rendre presque réelles, presque touchables, comme un livre illustré qui se mettrait à vivre devant les petits lecteurs.

La scénographie qui intègre le public dans la petite maison de Claude et Maggie a été conçue comme un livre pop-up : elle se déploie, ouvre ses portes secrètes et emmène les enfants de surprise en surprise.

- Au mois d'octobre, le Centre culturel a organisé une exposition rétrospective des 20 ans de carrière de Vincent Pinton, correspondant de presse journalistique. Nous avons proposé un travail d'écriture journalistique en classe. L'école communale de Tarcienne et l'école libre Saints Pierre et Paul de Thy-le-Château ont travaillé, accueilli un journaliste en classe, visité l'exposition et écrit plusieurs textes. Des petits journalistes sont nés. Voici un texte de chacune des classes, félicitations à tous !

Typhanie Guillaud a environ 35 ans et loue des costumes de marche. Ce commerce familial de Tarcienne est bien connu dans la région. Mais depuis quand existe-t-il?



Sortie de l'église de Tarcienne

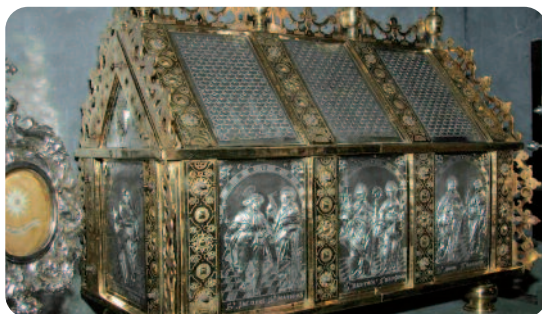
Ce commerce familial se trouve à Tarcienne, rue des écoles numéro 9. Typhanie y travaille et loue des costumes à 45 euro minimum. Ce n'est pas elle qui les crée mais son collègue. Elle-même travaille de 9 heures à 18 heures du soir. Ce magasin dont le premier propriétaire s'appelait Adolia Leclerc existe depuis 1885. Ils louent leurs costumes aux marches de l'Entre Sambre et Meuse. Il occupe six travailleurs.

I.B.- T.A. - R.J.

Numéro de téléphone du marchand de costumes: 071/21.38.24

Les 400 ans de la châsse.

Henry Libert fabrique la châsse saint Pierre de Thy-le-château et sainte Rolende à Gerpennes.



Henry Libert est assurément un des meilleurs orfèvres namurois du début du 17^{ième} siècle. Il est entre autres le créateur de plusieurs châsses de la région dont celle de la célèbre sainte Rolende de Gerpennes.) Charles Alexandre de Croÿ, qui a reçu en cadeau de noces la seigneurie de Thy, a donc fait appel à ses services pour fabriquer la châsse vers 1617. En effet, à cette époque, il était de coutume de se placer sous la protection de saints. Ce coffre ressemble à une petite chapelle faite de cuivre doré et d'argent et renferme des reliques de sainte Anne et de saint Pierre.

C'est la fête au village.

Toute une année de festivités a été organisée afin de célébrer cet anniversaire historique : spectacles, barbecues, concerts, conférences, expositions, ouverture de la châsse ont déjà attiré beaucoup de monde. La marche Sts Pierre et Paul, en juillet, sera donc particulière cette année...

Un ouvrage reprenant l'histoire de Thy et publié par le cercle d'histoire de l'entité de Walcourt a vu le jour sous la plume de M. Hancart.

Sylvain L, Ludivine T et Lisa G

Avis à la population !

Nous vous invitons le vendredi 10 février 2017

DES DÉFIS POUR DEMAIN !

Venez découvrir les défis du Centre culturel à relever pour les dix ans à venir pour l'entité de Walcourt !!

Défis issus de vos envies, de vos préoccupations, de vos questionnements, de vos inquiétudes récoltés depuis plus de deux ans par notre équipe.

Vous pourrez exprimer vos idées, vos propositions de projets à construire et participer à définir nos actions au cœur de ces défis.

Depuis deux ans, le Centre culturel s'interroge, ou plutôt, interroge les habitants de l'entité de Walcourt sur leurs vécus, les questions qui les préoccupent, les thématiques qui les touchent,

les situations qui les inquiètent, les projets qui les motivent... afin de prendre le pouls, la température de la population et de définir les défis de son action culturelle pour les dix prochaines années, en cohérence avec la réalité de terrain, soit, la vôtre !

Rendez-vous le vendredi 10 février à 19h à l'Espace Hôpital Saint Nicolas à Walcourt pour vous permettre de nous donner votre avis, ou tout simplement nous rencontrer autour de la présentation des défis, de courts métrages, et d'un apéro & grignotage.

Centre culturel de Walcourt, 071 614 686, ccwal@inforlab.net



Petites nouvelles du projet « Citoyenneté active »

Sème qui veut ! Un Réseau « Passeurs de terroir »

Vous souhaitez partager, transmettre votre talent ou votre passion dans les domaines de la nature, du patrimoine, de l'alimentation, de la mobilité, de la culture ou de l'histoire ? Vous voulez accompagner une classe, guider un groupe d'adultes ou d'enfants, faire découvrir un lieu ou une passion ... N'hésitez pas, rejoignez-nous!

Un réseau pour quoi faire ?

Pour valoriser les nombreux talents et compétences locales ;
pour stimuler la mise en place d'activités de découverte du territoire ;
pour favoriser des regards insolites voire décalés ;
pour se former et s'informer sur de méthodes, des thématiques, des outils pédagogiques ; pour proposer un programme d'activités labellisé « 100%Rural » tout au long de l'année, destiné aux écoles du territoire mais aussi aux citoyens ou aux populations de passage.

La première soirée de rencontre « ambassadeurs 100 % rural » a eu lieu en septembre 2016 à Florennes, un

moment convivial pour imaginer, jeter les premières balises et construire ensemble l'avenir de ce réseau de « Passeurs de terroir ».

**Prochaine réunion début 2017 !
Bienvenue !**

Ils ont déjà rejoint le projet "Passeurs de terroir"



André, Pry. "Apprendre à lire une carte, c'est avoir la possibilité de quitter les sentiers battus"



Bernadette, Hanzinelle. "Pratiquer la cuisine sauvage c'est faire ses courses gratuitement, varier ses menus, manger sain, local et de saison sans effort"



Guillaume, Laneffe. "Les Marches de l'Entre-Sambre-et-Meuse vous connaissez ? Suivez-moi au cœur de l'événement!"

Petites initiatives citoyennes locales

Agir au sein de votre quartier, de votre village, construire avec vos voisins des actions concrètes pour améliorer votre cadre de vie !

Les Centres culturels se proposent d'accompagner la mise en place de projets collectifs portés par des citoyens. Soutien méthodologique, conduite de réunions, partage d'expériences, formations, informations, recherche de financement, sont autant d'étapes qui pourraient être accompagnées à cette fin. Un appel à projet sera lancé au printemps vers les citoyens des 4 communes du territoire du gal ! A vos idées !!
Centre culturel, Isabelle Jeandrain, 0494 144 4 05 ou 071 614 686, i.jeandrain@inforlab.net

Les centres culturels de Florennes, Gerpinnes et Walcourt et la commune de Mettet portent ces projets dans le cadre du plan d'actions du GAL de l'ESEM au sein de leur commune.

Fonds européen agricole pour le développement rural : L'Europe investit dans les zones rurales.



22 octobre 2016 – Rassemblement de différents Conseils des Jeunes à Walcourt – Reflexions et ateliers sur le thème "Reboussolons-nous face au racisme"



Conte « La dame du chêne », par Emile Hesbois lors de la fête de la nature.



Fête de la nature et distribution d'arbre le 26 novembre. © Vincianne Gouttebarga



Animations scolaires dans l'exposition Droits dans les yeux d'Amnesty International le 13 décembre.



Walcourt, Ville Lumières ce 10 décembre. © Vincianne Gouttebarga



■ Rencontre avec Benoît Goffin



En cette année 2017, se préparent les festivités du 400ème anniversaire de la Châsse Saint-Pierre de Thy-le-Château, dont la sortie aura lieu le 02 juillet prochain, accompagnée de son escorte militaire, lors de la Marche. Ne serait-ce pas l'occasion de se poser et de réfléchir au pourquoi des marches, à leur sens, à ce qu'elles symbolisent pour vous, marcheurs, pèlerins, spectateurs? Dans certains villages de l'Entre-Sambre-et-Meuse, le nombre de marcheurs est en augmentation, le public également. Les marches militaires, dont l'origine remonte au Moyen-Age, restent une valeur sûre dans un monde moderne en constante évolution. Benoît Goffin, historien, nous apporte un éclairage dynamique.

L'histoire des marches sera au cœur de votre conférence, organisée le 18 mars prochain, dans le cadre des festivités du 400ème anniversaire de la Châsse. Sous quel angle allez-vous aborder le sujet?

Tout d'abord, je souhaite resituer le phénomène des marches d'un point de vue historique, remonter aux origines pour comprendre ou tenter de comprendre sa signification actuelle. Les marches remontent au Moyen-Age ou aux Temps Modernes, elles étaient des escortes d'hommes en armes accompagnant une procession religieuse. Cette escorte servait de décorum à la procession, lui donnait de la prestance et de la grandeur. Ces hommes n'étaient d'ailleurs pas des militaires, mais des membres des serments, des milices et, dès le XVIIe siècle, des jeunesses. On évoque souvent, à tort, le caractère sécuritaire de cette escorte. Les marches trouvent donc leur origine dans ces processions religieuses escortées.

Et quelles sont les origines de ces processions?

Elles sont différentes. Certaines sont une dédicace (anniversaire de la consécration d'une église). D'autres processions célèbrent le Saint-Sacrement comme à Walcourt, sont des bancroix (processions aux termes desquelles les habitants d'une paroisse présentaient leurs redevances annuelles à l'église ou à l'abbaye sous le coupe de laquelle ils se trouvaient) ou encore une protection face à certaines épidémies, comme la peste ou le choléra, à Thuin ou Ham-sur-Heure.

Pour Thy-le-Château, au commencement donc une ferveur religieuse?

La Châsse fait partie de la procession escortée, elle en est l'actrice. On a longtemps rattaché les marches au monde militaire en raison de l'uniforme qui "décorait" l'escorte. D'ailleurs, les uniformes traditionnels belges ont été progressivement remplacés, dans les années 1960, par les uniformes du Premier Empire. Certains parlent même de marches napo-

léoniennes alors qu'à la base il n'y a pas ce caractère militaire à ces processions.

Aujourd'hui, cet élément religieux a-t-il toujours la même prépondérance?

Le côté militaire n'a-t-il pas pris l'avantage sur le religieux quitte parfois à en oublier l'origine?

Le sens que l'on donne à la marche a changé. Au départ religieuses, les motivations ont évolué.

Céline Bouchat, sociologue, s'est interrogée sur le sens que l'on donne à la marche, pourquoi marche-t-on finalement? La réponse comprend un aspect identitaire. Certains marchent pour le côté festif, parce que c'est la tradition de génération en génération, parce cela symbolise l'appartenance à une communauté, pour l'esprit de clocher,

Chaque marcheur a ses propres motivations. Moi-même, marcheur depuis 10 ans à la Saint-Roch à Thuin, j'ai commencé à apprécier les marches comme spectateur. Ensuite, je suis devenu marcheur, heureux de participer au folklore et d'intégrer une communauté. J'habite maintenant à Thuin....

Il faut souligner que d'un point de vue sociologique également, les marches offrent une mixité sociale intéressante, mettant entre parenthèse le quotidien. Tout le monde est sur le même pied d'égalité, le médecin marche à côté de son patient, certaines barrières sociales ou culturelles s'estompent dans les rangs.

Quels sont les éléments communs aux marches hormis le symbole religieux?

Toutes les marches ont un tronc commun, sont reconnaissables par un ensemble d'éléments similaires comme les composantes de la compagnie, la rentrée, la remise des médailles....

Mais chacune dispose d'une particularité qui la rend unique, la distinguant des autres. A Lanefte, c'est par exemple la bénédiction des chevaux par le mambour de la confrérie Saint-Eloi qui lui donne sa singularité.

Et à Thy-le-Château?

Ce qui caractérise la marche de Thy, à mon sens, c'est le mélange entre le patrimoine immatériel et le patrimoine architectural. La marche a pour cadre un superbe décor, un château d'origine médiévale, une route en pavés, un bel édifice religieux, les anciennes usines Saint-Eloi.

Le côté religieux est-il présent dans la marche?

Oui. La preuve avec cette célébration des 400 ans de la Châsse. Cet élément religieux fait la fierté de ses habitants. Mais, on ne peut pas non plus parler de dévotion. A Gerpennes, par exemple, la ferveur religieuse est présente. Dans une certaine mesure à Walcourt également. A Thy, le caractère religieux est moins observable.

Lors de la conférence, exemples à l'appui, vous aborderez également la question de la place des marches et son influence dans le quotidien?

Oui, au-delà de leur origine, les marches apportent une richesse qui a inspiré les arts et les lettres à l'instar de Fernand Verhaegen ou Marguerite Yourcenar. De même pour l'artisanat et l'économie.

Le monde bouge mais six mois sur l'année, plus de 80 villages sont en marche, le nombre de marcheurs augmente, l'intérêt accordé ne diminue pas. Il y a une côté décalé dans ce phénomène. D'origine médiévale, elles ont évolué, ont parfois changé de sens mais ont encore du sens, elles sont comme un

point de repère. On en revient au côté identitaire évoqué tout à l'heure.

Par contre, l'attrait touristique que l'on veut donner aux marches peut être nuisible. On sort la marche de son rôle d'escorte pour la présenter en spectacle touristique, on la dénature en quelque sorte.

Les marches ont encore "de belles années devant elles" alors?

Oui, mais elles devront sans doute évoluer. Par exemple, si on prend la question de la place des femmes dans les marches, c'est un débat très animé. Les femmes présentes dans les marches sont au service des hommes, comme cantinières, par exemple. La présence de marcheuses au sein des pelotons de marcheurs se justifie aussi par l'âge. Jusqu'à la puberté, les filles sont admises. Dans certaines marches, il y a des pelotons féminins, comme à Thuin, Boussu-lez-Walcourt ou Loverval, tolérées car elles défilent dans un rôle féminin, habillées en religieuses, vivandières ou infirmières. Cette tradition «sexiste» semble immuable mais pourra-t-elle continuer à fonctionner comme telle alors que le monde s'ouvre aux femmes à l'instar du monde du travail, du sport, des arts... ?

Rendez-vous le 18 mars 2017 à 20h : Conférence : Histoire des marches – Aspects historiques et culturels de nos escortes militaires par Benoît Goffin.

Programme des festivités en page 18.

Benoît Goffin en quelques mots...

Historien au Cercle royal des Amis de Mariemont et enseignant à l'ULB. Namurois d'origine (Dave) c'est un ami qui lui a fait découvrir le monde des marches dont il est maintenant passionné. Auteur d'un ouvrage sur la Balle pelote, il est également l'éditeur d'un ouvrage sur les marches paru en 2010 "En marches, les escortes militaires en Entre-Sambre-et-Meuse" de Bertrand Thibaut.

La Châsse Saint-Pierre

C'est Alexandre de Croy, Seigneur de Thy, qui fera fabriquer la Châsse vers 1617. Elle sera réalisée par l'orfèvre Henry Libert de Namur.

Il semble d'ailleurs que la même année se soit déroulée la première marche Saint-Pierre. La Châsse était alors sortie en de rares occasions (guerres, épidémies...). C'est davantage la statue de Saint-Pierre qui participait à la procession.

La Châsse est un coffret rectangulaire de 51 cm x 52,5 cm x 32 cm, décoré d'argent et de cuivre doré. Les parois représentent des Saints.

Elle a été ouverte au moins deux fois, en 1846 et en 1980 lors de sa restauration.

Nous vous conseillons de lire l'ouvrage de Michel Hancart, "Thy-le-Château, le château seigneurial, l'église et sa Châsse, la marche Saint-Pierre et Paul". - 0475 549 719



JANVIER 2017

JE 5 ■ Yves-Gomezée

Jeux de cartes

De 14h à 18h, salle communale,
paf : 2,50€
Amicale des 3x20, Paul Guidosse,
071 650 380

SA 7 ■ Walcourt

Happy night trail

Trail nocturne de 21 km
Départ 18h
Hall omnisports de Walcourt
0498 037 869
www.happy-night-trail.be

SA 14 ■ Thy-le-Château

Balade nature guidée

9h30 à l'église, paf : 2€,
gratuit < 12 ans
FPS, fps.provincenamur
@solidaris.be,
081 777 182

MA 17 ■ Pry

Atelier culinaire

De 10h à 15h, 7€ repas compris, pour tous
Maison des Générations,
rue Capitaine A Goblet
FPS, Amélie Borgniet,
071 61 18 68

ME 18 ■ Senzeille

Initiation au bon usage des huiles essentielles

19h, salle communale, rue de l'église
Les amis de la terre, Jean Philippe Body,
071 644 109,
amisdelaterrepeh@gmail.com

JE 19 ■ Yves-Gomezée

Jeux de cartes

De 14h à 18h, salle communale, paf : 2,50€
Amicale des 3x20, Paul Guidosse,
071 650 380

DI 22 ■ Walcourt

Raid'Heure

20, 30, 35, 45km
Départ Hall omnisports, dès 7h30
Raid'Heure, www.raidheure.be,
0494 679 660

Lu 23 ■ Pry

Église Sainte-Remfroid
Présentation du projet **Le petit patrimoine en devenir** qui sera mis en place sur l'entité de Walcourt, 19h30
Entrée libre

FÉVRIER 2017

JE 2 ■ Yves-Gomezée

Jeux de cartes

De 14h à 18h, salle communale, paf : 2,50€
Amicale des 3x20, Paul Guidosse,
071 650 380

SA 4 ■ Walcourt

Atelier chromothérapie

Solidaris Mutualités, Place des Combattants,
de 9h à 12h
10€, réservation obligatoire
FPS, Maria Mancuso, 0476 698 864

DI 5 ■ Clermont

VTT du télévie

20,30,40,45 km
Départ de 8h à 11h, salle communale
Télévie de Clermont, 0495 836 420

DI 5 ■ Mariembourg

Pièce de théâtre par les D'Jones de Tchats

15h, salle communale, 8€, 7€ en préventes
André Colman, 060 311 276,
Marcel Valtin, 071 612 391

VE 10 ■ Walcourt

Défis pour demain, invitation citoyenne

Présentation des défis du Centre culturel,
projections de courts métrages, grignotage
19h, Espace Hôpital saint Nicolas,
entrée gratuite
Centre culturel, 071 614 686,
ccwal@inforlab.net

SA 11 ■ Cour-sur-Heure

Balade nature guidée

9h30 à l'église, paf : 2€, gratuit < 12 ans
FPS, fps.provincenamur@solidaris.be,
081 777 182

LU 13 ■ Walcourt

Potager collectif,

réunion pour semer le projet
19h, Solidaris mutualités place des
Combattants, gratuit
FPS, christelle.babouin@solidaris.be,
04 73 70 13 84

JE 16 ■ Yves-Gomezée

Jeux de cartes

De 14h à 18h, salle communale, paf : 2,50€
Amicale des 3x20,
Paul Guidosse, 071 650 380

VE 14 ■ Berzée

1er concours de belote

80% de mises
salle Saint Joseph, 19h

SA 18 ■ Pry

Spectacle familial

Soeurette et la fille de l'eau
15h, dès 5 ans, salle Les Scousses
6€, places disponibles au Centre culturel
071 614 686,
ccwal@inforlab.net

SA 18 ■ Fraire

Spectacle théâtral par les jeunes acteurs

Têtes d'Artistes, sketch
Tic-Trac, sketch
L'appart à Pat, pièce comique en 2 actes
19h, salle communale
Jean Thomas, 071 655 622

DI 19 ■ Fraire

Spectacle théâtral par les jeunes acteurs

Têtes d'Artistes, sketch
Tic-Trac, sketch
L'appart à Pat, pièce comique en 2 actes
19h, salle communale
Jean Thomas, 071 655 622

MA 21 ■ Pry

Atelier culinaire

De 10h à 15h, 7€ repas compris, pour tous
Maison des Générations,
rue Capitaine A Goblet
FPS, Amélie Borgniet, 071 61 18 68

ME 22 ■ Senzeille

La nutrithérapie

19h, salle communale, rue de l'église
Les amis de la terre,
Jean Philippe Body, 071 644 109,
amisdelaterrepeh@gmail.com

JE 23 ■ Walcourt

Conférence-Débat « Nourrir le monde sans pesticides »

20h, salle du Centre culturel, paf : 4€
Amis de la Terre Walcourt,
Guy, 0484 215 717

HAPPY BABYZ

Un magasin de puériculture sur plus de 400 m²

Textile pour enfants de 0 à 6 ans
et pour futures mamans

Jouets, accessoires
et bien d'autres choses à découvrir ...



Un petit bébé arrive bientôt ?
Nous sommes à votre service et votre écoute
pour la réalisation de votre liste de naissance ...

Allée des Plantains, 14 - 5650 CHASTRES - +32 (0) 71 / 22 11 02 - www.happybabyz.be

OUVERT : LUNDI de 12H à 17H - du MARDI au VENDREDI de 10H à 18H - SAMEDI de 10H à 17H

BON D'ACHAT

Sur présentation de ce bon -5% valable sur tout le magasin

**hors promotions déjà en cours*

Electro-Pièces

Vente de pièces détachées électroménagers
toutes marques



Ouvert du mardi au vendredi de 8h30 à 18h30 - Le samedi de 9h00 à 13h00

12, rue de France - 5600 PHILIPPEVILLE

Tél./Fax : 071 66 72 49

www.electro-pieces.com

J. LENOIR

CHAUFFAGE | SANITAIRE



📍 WALDOUFT
☎ 0493 77 14 59
✉ JLENOIR.08@GMAIL.COM
📱 JLENOIR.08

INSTALLATION
ENTRETIEN
DÉPANNAGE



informatique
Romain BONNEWYN



Dépannage – Réparation – Vente
Pc fixe et portable toutes marques y compris Apple

Service à domicile

Sur rendez-vous au 0494/233.068

Découvrez nos offres et services sur www.rb-informatique.be

DEVIS GRATUIT



REPARENOCONCEPT

MULTI SERVICES DU BÂTIMENT INTÉRIEUR

- Tous travaux de finitions du bâtiment intérieur
- Petites rénovations et petites réparations (électricité, sanitaire, chauffage hors chaudière, carrelage)
- Petits aménagements.
- Spécialiste enduits décoratifs industriels contemporains, béton lissé et résine (multi marques : Résinence, industrie, mortex, Idécor,...)
- Réalisation douche à l'italienne (Matériaux résine, mortex, carrelage, mosaïque,...)

DEVIS GRATUIT

REPARENOCONCEPT

Christophe Charlier GSM : 0478 / 515.358



drink malpaix

Votre Spécialiste Boissons
Since 1969
Zoning Chastrès
facebook.com/drinkmalpaix



+ De 500 bières spéciales en magasin !
BoxDécouverte et articles cadeaux.

Une installation photovoltaïque de qualité
est toujours rentable!
Devis et calcul de rentabilité gratuit et sans engagement.



INSERELEC SCRL
J-F LABRUYÈRE - DEPUIS 1994

INSERELEC scrl - CHASTRES
inserelec@gmail.com
0475/31.28.76
www.inserelec.be



Électricité générale Énergie photovoltaïque



MENUISERIE
AYT-ROUSSEAUX
ANCIENNE GARE 20
5600 JAMAGNE
TÉL. 071.66.77.45
WWW.MENUISERIEROUSSEAUX.BE



l'Art Canin

Depuis 1992

Studio de toilettage pour chiens et chats
Spécialiste coupes aux ciseaux et d'exposition
Trimming
Ecole privée internationale
Soins «shiatsu» et «reiki»



Rue Sur les Marchés 181 - 5621 HANZINNE
Tél. 071 50 13 00 - www.lartcanin.com

- Fermé le lundi -

Chocolaterie Vanlieff's

Allée j.F. Kennedy 2
5650 Chastrès (Walcourt)
Tél: +32(0) 71 634 630

Email: vanlieffs_pralines@voo.be
info@chocolaterie-vanlieffs.com

Stage de Carnaval

uniquement sur réservation
pour les enfants de 8 à 12 ans
de 14h à 16h



ENTREPRISE JAUNIAUX



- Aménagement d'abords
- Excavatrices de 0,7 à 1,75m avec brise-roches
- Egouttage • Pavage
- Détection de fuites d'eau
- Nettoyage de façons mécaniques de vos terrasses en pavés et béton



Rue des Paucras 49
5650 PRY LEZ WALCOURT
TEL. & FAX. 071 21 82 58
GSM. 0495 32 96 25

MENUISERIE - ÉBÉNISTERIE

Stephane Laurent



- Mobilier sur mesure
- Restauration de mobilier ancien
- Copie d'ancien et contemporain
- Escalier
- Parquet
- Cuisine chêne massif
- Porte intérieure et extérieure
- Porte de garage
- Châssis bois - pvc
- Volet
- Dressing
- Aménagement d'intérieur
- Placard
- Faux-plafond
- Lambris
- Carport
- Appentis
- Cloison gyproc
- Terrasse
- Barrière
- Vitrerie
- Tournage

Rue du Cheniat, 12
5651 Thy-le-Château
Tél. 071 61 25 63

Gsm :
0496 48 19 32

L' Art Home Antic

Antiquités - Brocante - Design du XX

22, rue du Champ de Course
5650 Yves-Gomezée
0497 73 54 53 - 071 65 50 68
larthomeantic@gmail.com

Visite de nos salles d'exposition
les samedis de 14h à 18h
ou sur rendez-vous
www.larthomeantic.com

ÉLECTRICITÉ GÉNÉRALE

Pascal DEFORGE

Rue Saint-Roch 48
B-5650 CHASTRÈS
Tél. 071 61 19 87 (après 18h30)
Gsm 0472 33 20 15



*Déco, articles cadeaux,
produits bio, naturels,*

...

Ouvert :
mercredi de 14 à 19h
jeudi de 14 à 19h
vendredi de 14 à 19h
samedi de 10 à 18h
dimanche de 10 à 16h
Fermé le lundi & mardi

Rue d'Havré, 13
5650 Castillon

071 506 258
0476 292 336



coppin.muraro@skynet.be
www.lehavredecastillon.be

400^{ème} anniversaire de la chasse Saints Pierre et Paul à Thy-le-Château

Programme des festivités

18 Mars 2017 :

Conférence : « En marche (s) ! Aspects historiques et culturels de nos escortes militaires », par Benoît Goffin. Projection d'un film réalisé en 1983 sur la vie à Thy-le-Château, par M. P. Van Hoecke, en collaboration avec le CCCAW. A l'église, 20h. Entrée gratuite.

9 avril 2017, dimanche des Rameaux.

A l'église: Commémoration des 400 ans de la chasse. Cérémonie religieuse à 15h. Repas à la salle communale.

15 avril 2017 :

Local de la balle pelote à 13h30 : passage des places de la Relève. Esplanade de la pétanque à 19h : passage des places de la compagnie des Zouaves.

16 avril 2017 :

Passage des places de la compagnie St Pierre à la salle communale, 14h.

21 avril 2017 :

Conférence du Dr. Morgane Belin. Doctorante en Histoire à l'Université de Namur. « **Vie des**

paroisses du 13^o au 17^o siècle ». A l'église, 20h. Entrée gratuite.

6 mai 2017 :

Concert de musique de Marches à l'église, 20h.

13 mai 2017 :

Spectacle au château : « Regard du XVI^o au XVIII^o siècle » par les écoles de Thy-le-Château.

20-21 mai 2017, 27-28 mai 2017 et 4 juin 2017 :

Exposition au château de photos sur la Marche saints Pierre et Paul et la vie dans le village, dès 10h.

2 Juin 2017 :

Vernissage de l'exposition : « 14-18, le grand brassage des populations : figures d'exil, figures du front », au château, 19h.

3 Juin 2017 :

Sortie des 3 corps d'office de la marche Sts Pierre et Paul dans le village dès 15h. Exposition au château : « 14-18, le grand brassage des populations : figures d'exil, figures du front ».

4 juin 2017 (Pentecôte) :

Exposition au château : « 14-18, le grand brassage des populations : figures d'exil, figures du front ».

À 16h : **Spectacle humoristique de Pierre Mathues « La Belgique expliquée aux Français ».**

5 juin 2017 (Lundi de Pentecôte) :

Conférence de Mme Brassine au château : « 14-18, le grand brassage des populations : figures d'exil, figures du front », 11h

1 juillet 2017 :

Sortie des 3 compagnies dans l'après-midi et remise des médailles.

Dimanche 2 juillet 2017 :

Marche Sts Pierre et Paul avec la présence des 4 autres chasses de H. Libert à 10H30 à l'église. Procession à 11h.

Clôture des festivités avec la participation des autorités civiles et religieuses.

Nourrir le monde sans pesticides : utopie ou réelle possibilité ?

Conférence-débat animée par Bruno SCHIFFERS, responsable du laboratoire de phytopharmacie au sein de l'unité "Analyse Qualité Risque" de Gembloux Agro-Bio Tech (ULg)

Le "modèle agricole" connu montre aujourd'hui ses limites ; les ressources énergétiques fossiles apparaissent de moins en moins inépuisables ; l'impact des changements climatiques et l'érosion de la biodiversité interpellent... Dans ce cadre, il est naturel qu'agronomes comme citoyens s'interrogent sur la place des engrais et pesticides dans notre société. Les défis qui s'imposent dans le domaine

agricole en ce 21^{ème} siècle en appellent à une évolution urgente et nécessaire des esprits comme des techniques vers un modèle agricole plus « soutenable ».

Pour lancer le débat avec le public et en particulier les agriculteurs, assez directement concernés, cette conférence se propose d'aborder un certain nombre de questions : quels sont les risques et dangers réels de l'utilisation de pesticides produits par l'industrie chimique ? Pourquoi, malgré les effets souvent dénoncés par les médias, continue-t-on à les utiliser massivement dans les cultures en

Belgique ? Comment comprendre les différences d'avis entre experts à propos du glyphosate ? Le risque, s'il est connu, est-il acceptable pour le citoyen ? Quelles alternatives éventuelles sont possibles ? Pour finir par la question fondamentale à propos d'une agriculture plus durable ou « soutenable » : Est-il vraiment possible de nourrir le monde sans pesticides ?

Participation aux frais : 4 €

Judi 23 février à 20h dans la salle du Centre culturel.

Une initiative des Amis de la Terre Walcourt,

① Guy, 0484 215 717

La Fanfare Royale Saint-Eloi a fêté Sainte Cécile et son Directeur musical !



Le dimanche 20 novembre, à 10h, les musiciens la Fanfare Royale Saint-Eloi se sont rassemblés dans le chœur de l'église de Laneffe afin de participer à la traditionnelle messe célébrée en l'honneur de Sainte-Cécile. Durant l'office religieux, ils ont interprété avec brio les différentes pièces musicales choisies par leur chef de musique Bernard Nicolas.

Après une sortie dans les principales rues du village, tout ce petit monde s'est retrouvé dans la salle communale de Gourdinne pour partager le banquet élaboré par le comité et proposé à plus d'une centaine de convives.

Tout au long de l'après-midi, les musiciens ont réalisé différentes animations plutôt humoristiques destinées à retracer le parcours de Bernard NICOLAS au sein de la Fanfare. En effet, 2016 marquait le trentième anniversaire de Bernard à la direction musicale de la société laneffoise.

Après la désormais traditionnelle remise des cadeaux, la journée s'est prolongée dans la bonne humeur et une belle ambiance au grand ravissement de tous les participants. Une fois encore, la Fanfare a joué son rôle de ciment dans le milieu associatif local.

Bernard Leclercq
Secrétaire

① www.fanfare-laneffe.be

Les activités des FPS

■ Cuisiner au meilleur Pry !

Un atelier culinaire, pour apprendre à concocter de bons petits plats.

Une matinée pour découvrir les astuces de chacune.

Un moment pour discuter, échanger... Sous forme de bulles « découverte et échange culinaire »

« moment de découverte et de détente »

7€ la séance (repas compris)

Ouvert à toutes et à tous de 10h à 15h!

Un mardi /mois 17/01, 21/02 28/03, 25/04, 16/05 et 20 /06.

Maison des Générations, rue Aviateur Goblet , Pry

Amélie Borgniet, 071 61 18 68



■ Potager collectif Le Nôtre

Nous voulons penser la santé autrement en cultivant nos légumes dans le respect de la terre et de son écosystème.

Le jardinage et les autres activités du potager, favorisent le mélange des générations, des cultures et l'ouverture sur la commune.

Cet espace collectif est aussi un lieu de solidarité et de citoyenneté. Vous souhaitez tenter l'expérience ?

Venez nous rejoindre ! Ensemble, nous planterons nos légumes, Nous discuterons à propos de la culture la mieux adaptée, Nous aborderons la saison des semences, Nous échangerons nos trucs et astuces...

Réunion pour semer le projet 2017 :

lundi 13 février à 19h à Solidaris mutualité Walcourt, Place des Combattants 9.

Bienvenue à toutes et à tous. • Gratuit

Projet en partenariat avec le CPAS de Walcourt

Christelle Babouin, christelle.babouin@solidaris.be,

0473 701 384

■ Atelier couture

Envie de débiter la couture ?

D'apprendre à coudre à la machine, customiser ses vêtements, ou coudre un bouton ?

Suivez nos cours de couture pour débutant ou expérimenté.

Un mardi, et un jeudi /2 de 13h30 à 16h30.

CEC rue de Fraire à Walcourt.

6€ la séance.

Josiane Aglave, 071 633 180

■ Balades nature

"Marcher, apprendre à regarder et se réjouir de découvrir le monde qui nous entoure, c'est se connecter à la terre, à soi et aux autres, c'est surtout la promesse de vivre mieux"

Balade de 6 km max au rythme de chacun et chacune

14/01 : Thy-le-Château

11/02 : Cour-sur-Heure

11/03 : Walcourt

Rendez-vous devant l'église à 9h30.

PAF : 2€ (enfants gratuits).

① fps.provincenamur@solidaris.be , 081 777 182

Agenda Ligue des familles Walcourt

la ligue
des familles
citoyenparent

18 février 2017

Spectacle familial à partir de 5 ans

« Soeurette et la fille de l'eau »

Salle « Les scousses » à PRY

Adultes : 6€ - Enfants : 4€

Goûter gratuit pour les enfants, 1€ pour les adultes

16 mars 2017

Atelier des parents

« Et après Demain »

Maintenant des pistes, des engagements, des perspectives...

Rejoignez-nous pour l'atelier des parents de la Ligue des familles avec et au Centre Culturel de Walcourt de 20h à 22h

24 mars 2017

Pensez déjà à la Bourse aux vêtements

à Thy-le-Château

28 avril 2017

Fête aux livres du prix Bernard VERSELE à FRAIRE
Institutrices, instituteurs, dès à présent réservez les 25 livres du prix Bernard Versele

Bonnes fêtes lumineuses à vous

Pour le groupe local de la Ligue des familles Walcourt

☎ Nadine Vaisière, 071 217 407, 0497 072 045

V'LA LE RAID'HEURE !

Le 22 janvier,

la Route Joyeuse Cycliste et ses 90 bénévoles se mobiliseront à nouveau pour vous accueillir dans les meilleures conditions possibles.

Au programme, des circuits pittoresques avec des ravitos copieux et animés (omelettes, bistouille, boissons énergétiques Etixx...), photographie sur le circuit, thé Biolys offert au départ, tombola avec de nombreux lots dont VTT.

A 12h, vous pourrez admirer la démonstration de trial par l'école de VTT les Superbikers.

Cette année, les circuits (20, 30, 35 et 45 km) partiront de nouveau à l'assaut des Lacs de l'Eau d'Heure avec un passage sur le nouveau Bike Park de Badon.

La préinscription vous ouvre la participation à la tombola distincte réservée aux préinscrits, ainsi qu'à la tombola incluant tous les participants.

Les 400 premiers inscrits recevront un tee-shirt.

☎ Raid'Heure, www.raidheure.be, 0494 679 660

Club de rire à Gourdinne...

Le **Yoga du rire** est une méthode originale et ludique de la gestion du stress.

Le yoga du rire a des bienfaits scientifiquement reconnus : il détend corps et esprit, améliore la santé (systèmes immunitaire, cardio-vasculaire, digestif, respiratoire...) et augmente l'énergie.

Prochaines séances : les mardis 10 et 24 janvier ; 7 et 21 février de 19h à 20h (accueil dès 18h45)

Salle communale, rue Estraulette, 4, à 5651 Gourdinne - 1ère séance offerte

Infos et réservations : 0473/51.10.70 ;

clubyogadurire@gmail.com

<http://yogadurire.e-monsite.com/>



Amicale de la ligne 132

Pièce de théâtre

Em'moman, c'est li !!!

Par Les D'jones de Tchats.

Comédie en 3 actes de Christian Deryck adaptée par Francis Lequeut

Max vit avec Laure dans un appartement situé dans une ancienne maison de maître. La maman de Max est partie voici une douzaine d'années, s'installer en Colombie... MAIS VOILA, après douze ans, MAMAN revient...

le dimanche 5 février à 15h

Salle communale de Mariembourg.

Ouverture de la salle à 14h30

Prix des places : 8€ - Prévente : 7€

☎ André Colman, 060 311 276,

Jean-Marc Fosty, 060 312 596,

Marcel Valtin, 071 612 391

Les rendez-vous de la Route Joyeuse pédestre

Notre groupe participe à des marches pédestres (ADEPS ou FFBMP) organisées dans la région. Nos rendez-vous sont ouverts à tous.

Départ à 9h sur place.

Pry le 8/01, Walcourt le 15/01, Fromiée le 22/01, Philippeville le 29/01, Nalinnes-Centre le 5/02, Biesme le 12/02, Mettet le 19/02, Morialmé le 26/02.

1^{ère} marche ADEPS organisée par le 2^{ème} régiment de Zouaves de WALCOURT

Le 15 janvier.

Point de départ :

salle Ruelle du Coq (derrière l'Hôtel de Ville)

4 parcours vous sont proposés : un 5 km ouvert à tous (et accessible aux poussettes), un 10 km sur un parcours campagnard, et pour les plus sportifs, un 15 km et un 20 km sur des parcours inédits.

Venez nombreux découvrir ou re-découvrir notre belle région de Walcourt.

N'oubliez pas notre bar où vous pourrez vous désaltérer et vous restaurer à des prix démocratiques.

① Damien Revers, 0486 221 058
Fabien Jacques, 0478 658 856



POINT VERT

L'association des habitants de Fontenelle propose

Un après-midi **jeux de carte et jeux de société** pour adultes et enfants le dimanche 22 janvier à 15h.

Emmenez avec vous vos jeux préférés !

Rendez-vous à l'église, entrée gratuite.

① Christine, 0494 421 646, 071 634 095,
fontenelle.cc@gmail.com

Atelier tricot & crochet

Apprendre, se perfectionner avec Fabienne.

071 633 372

Nouveau tarif à la maison de la Croix-Rouge

Pour les dialyses et les chimios, nous appliquerons désormais une remise de 50% sur le tarif officiel.

Pour rappel :

le tarif officiel facture tous les kilomètres parcourus, mais les 10 premiers sont gratuits.

Renseignements complémentaires :

Maison Croix-Rouge CERWAL,

0476 280 237 (pour réserver)

0498 743 027 (pour vous expliquer)

Pour garder l'équilibre... bouger vous, ça fait un bien fou !



MOUVEMENT SOCIAL DES AÎNÉS

Le vendredi 10 février nous vous invitons à notre 2e petit-déjeuner malin.

Avec l'aide d'une ergothérapeute de Solival et d'énéoSport Province de Namur, nous aborderons différents enjeux tels que « penser plus tôt à plus tard », les petites adaptations de son domicile, dépasser ses peurs et les bienfaits d'une activité physique adaptée aux +50ans.

Informations pratiques :

Vendredi 10 février de 9h30 à 11h45

9h30 : accueil par un petit déjeuner sain

10h00 : début de la présentation et des échanges

Prix : 5€ à payer sur place (comprenant le petit déjeuner et la présentation)

Inscription obligatoire avant le vendredi 3 février via le secrétariat régional d'Énéo Philippeville

① Énéo, 071 660 675 ou
eneo.philippeville@mc.be

ALE

Votre ALE s'est installée au Pôle Emploi

Rue de Fraire 4 à Walcourt

Accueil du lundi au jeudi, de 8h30 à 11h45 et de 13h à 16h

Le vendredi accueil uniquement sur rendez-vous

① Danielle Pasque,
a.l.e.walcourt@skynet.be,
0475 727 422, 071 610 113



Jardin Design

Aménagements - Clôtures

T. 0477 21 45 17

www.jardindesign.be

DEVIS GRATUIT



Nature Nature Philippeville

16, rue de France - 5600 Philippeville

tél : 071/667 556

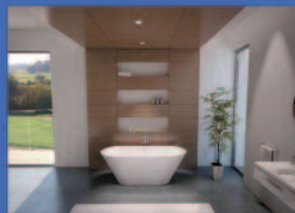
alimentation bio et produits
naturels sur 2 étages

ouvert du mardi au samedi de 9h à 18h non stop



 nature nature philippeville

www.nature-nature.be



Cuisine - Salle-de-bains - Chauffage - Électricité
Vente - Placement - Entretien - Devis Gratuit



Avenue Jules Lahaye 8 - 5620 Florennes

Tél. **071 68 91 04**

Fax 071 68 75 48

info@sanelec-florennes.be

www.sanelec-florennes.be



JVB Chauffage

mon métier, ma passion

Technicien chauffagiste à votre service pour
l'entretien, le dépannage, l'installation et
le remplacement de votre chaudière.

Installation de poêles à pellets.

Système de filtration de l'eau de pluie,
groupe hydrophore et adoucisseur d'eau.

Devis gratuit



Gsm : 0497/72 26 18

Email: jvbchauffage@gmail.com

rue des Barrages, 54 • 5650 Chastres



• Bain • Tonte
• Coupe ciseaux • Trimming

21, av. Charles-Quint - 5600 Philippeville

Ouvert sur R9V du mardi au samedi ☎ 0496 322 244

Emilie Vanhoutte

Salon de coiffure
Visagiste
Shampooing vegan

Rue du Pachy,
28 CLERMONT
0476 65 43 56

Ouvert du lundi au vendredi
de 8h30 à 18h
Samedi de 8h à 17h
Fermé le mercredi

**FLEURS
le Bambou**

• Bouquets
• Montages personnalisés
toutes circonstances
• Grand choix de plantes
• Articles cadeaux
• Déco

*Meilleurs vœux à tous
pour 2017 !*

www.lebambou.be

Ouvert : du mardi au samedi de 8h30 à 19h
Dimanche de 8h30 à 13h
Fermé le lundi sauf férié (de 8h30 à 12h)
Rue Basse, 8 - 5651 Somzée .Tél & fax 071 21 85 29

SPRL

FUNÉRAILLES

J.M. LATOUR

179, Grand Route - 5651 laneffe
071 65 50 70

Soins de conservation du corps
par embaumeur diplômé
du British Institute Embalming

- ENSEVELISSEMENT JOUR ET NUIT-
FORMALITES ET TRANSFERTS

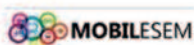
FUNERARIUMS avec salon d'accueil
à LANEFFE et à PHILIPPEVILLE

En 2016-2017, je covoiture vers l'école !

Inscrivez-vous gratuitement sur le site :
thy.schoolpool.be

Gagnez du temps et de l'argent en faisant un geste pour la sécurité routière près de l'école !

Le site est sécurisé : pour s'assurer que seules des parents puissent se connecter, utilisez le code de confirmation **MOBTHY**



Tarifs pour de la délivrance des documents administratifs A partir du 1er janvier 2017

Carte d'identité enfant : Kids- ID **7,50€**

Carte d'identité pour adulte belge et étranger UE **18,20 €**

Carte d'identité biométrique étranger hors UE **20,90 €**

Attention, les cartes d'identité provisoires délivrées gratuitement, en cas de perte ou de vol, sont supprimées.

Dorénavant, elles seront délivrées en procédure d'urgence (102,50€ ou 190,80€ selon la procédure).

Contact : service Population
071 610 637 - 071 610 639
population@walcourt.be

Changement d'adresse de la Justice de Paix

Les bureaux de la Justice de Paix de Walcourt sont transférés à Florennes (rue de Mettet, 21).

Heures d'ouverture :

tous les jours de 8 h 30 à 12 h 30

Tél. : 071/68.86.06- Fax. : 071/68.60.28

Les PERMANENCES DU BUREAU D'AIDE JURIDIQUE DE 1ERE LIGNE ont lieu tous les lundis de 17h à 19h (rue de Mettet, 21).

Des avocats vous conseillent gratuitement et sans rendez-vous.

UN APPAREIL QUI PEUT SAUVER UNE VIE



Le défibrillateur automatisé externe, ou DEA, est un appareil médical qui effectue de manière totalement indépendante de l'homme la décharge électrique susceptible de faire repartir l'activité cardiaque. Généralement utilisé dans les lieux publics, il fonctionne sur batterie et se transporte facilement. Il procède lui-même à l'analyse du rythme cardiaque de la personne victime d'une crise cardiaque afin de lui administrer une défibrillation adaptée à son cas. Ces appareils procèdent automatiquement au diagnostic de la fibrillation ventriculaire, grâce à un logiciel d'analyse de tracé électrocardiographique. Le secouriste amateur ou professionnel n'aura que la pose des électrodes à effectuer.

Par prévention, la Ville de Walcourt équipe depuis plusieurs mois certains lieux publics accueillant principalement des activités sportives. C'est ainsi que les halls sportifs de Laneffe et Walcourt et certaines salles communales (Clermont, Gourdinne, Chastrès, Fraire, Thy-le-Château, Vogenée et Walcourt) en sont équipés. L'Hôtel de Ville dispose également d'un appareil. En tant qu'association de Walcourt, si vous organisez un évènement sportif ou de plus grande ampleur, sachez qu'un défibrillateur portable peut vous être prêté. Une demande doit être introduite au service Affaires Générales - 071/610 278 - sports@walcourt.be.

■ LES LAURÉATS DES CONCOURS DE L'OFFICE DU TOURISME

Comme chaque année, l'Office du Tourisme de Walcourt organise ses traditionnels concours photos et façades fleuries.

La remise des prix s'est déroulée le samedi 26 novembre à l'Hôpital Saint-Nicolas dans le cadre de la journée consacrée à la nature.

Concours photos 2016 sur le thème : « Dix doigts pour une passion où quand les mains parlent ».



1. Roland Botte de Neuville (en photo)
2. Lauraline Thibaut de Renlies
3. Isabelle Noël de Renlies
4. Christine Meunier d'Yves-Gomezée
5. Julien Wallemacq de Moignelée
6. Adrien Pinton de Tarcienne (catégorie Junior)
7. Marie-Françoise Plume de Saint-Gérard
8. Edithe Poupaert de Gourdinne



Concours façades fleuries 2016

1. Gilberte Lievens de Walcourt (en photo)
2. Bernard Scaillet d'Yves-Gomezée
3. Jacques Latour de Somzée
4. Florian Romain de Fraire
5. Laurent Dubois de Vogenée
6. Eric Baudson de Walcourt
7. Léonce Fontaine de Gourdinne
8. Robert Jonniaux de Clermont
9. Laurence Maître de Mertenne
10. Mireille Dupont de Mertenne
11. Lussoria Caddeo de Tarcienne
12. Edithe Poupaert de Gourdinne
13. Pascal Thibaut de Tarcienne
14. Sabrina Revers de Tarcienne
15. Brigitte Radelet de Vogenée
16. Lidia Rigotti de Laneffe
17. Fabienne Gesquière de Walcourt

Organisation des services hivernaux



La période hivernale s'étend du 15 novembre au 15 mars. Afin de faciliter le passage des camions d'épandage de la Ville en cas de chutes de neige, nous demandons aux citoyens de

laisser les voiries libres d'accès. En effet, si des véhicules sont garés de telle façon à gêner le passage des services compétents, le dégagement de la rue ne pourra s'effectuer. Quatre circuits d'intervention ont été déterminés en donnant la priorité aux zones desservies par les transports publics ainsi que les axes de liaison entre les villages. Il sera de nouveau fait appel aux agriculteurs en cas de nécessité.

Contact :
service technique des Travaux – 071/612 840

■ SPORT : « Mérite Sportif » et « Récompenses

Sportives » - Année 2016

Comme chaque année, l'Administration communale fait appel aux candidats en vue de la remise du « Mérite Sportif » et des « Récompenses Sportives » de la Ville de Walcourt.

Différents prix sont attribués : le Mérite Sportif de la Ville, le Sportif de l'année, l'équipe ou club sportif de l'année, le Sportif ou Equipe « ESPOIR » de l'année, le Prix de la Presse, la Reconnaissance sportive (répartie en 3 sous-catégories).

Si vous êtes sportif (ve), quelle que soit la discipline, et domicilié(e) sur l'entité de Walcourt, vous pouvez présenter votre candidature – Ville de Walcourt – Place de l'Hôtel de Ville, 3 à 5650 Walcourt pour le **31 janvier 2017** au plus tard.

Le règlement complet peut être obtenu à la Ville ou sur le site www.walcourt.be.

① Service des Sports - 071 610 625
sports@walcourt.be

BON À SAVOIR

ATTENTION : Les différents services de l'Administration communale seront fermés le 02 janvier 2017 et le 28 février 2017 après-midi.

Autorisation de collecter sur la voie publique et à domicile

Le Collège communal a autorisé la collecte sur la voie publique et à domicile aux associations suivantes:

- **l'asbl Iles de Paix**, les 13, 14 et 15 janvier 2017 (vente de modules). L'association ne valorise pas l'assistantat mais compte sur la capacité des gens à améliorer par eux-mêmes leurs conditions de vie. L'argent récolté financera notamment

une agriculture respectueuse de l'environnement au Pérou, diversifiée et complémentaire.

- **l'Action Damien**, les 27, 28 et 29 janvier 2017 (vente de marqueurs). La Fondation lutte contre la tuberculose et la lèpre. Chaque fois que les bénévoles récoltent 40€, un malade est sauvé. C'est l'effet papillon.

Par ailleurs, **Greenpeace Belgique** est autorisé à sensibiliser les citoyens de l'entité au maximum une journée par mois

de 10h à 18h via une équipe de jobistes afin de rechercher de nouveaux sympathisants de janvier à décembre 2017.

Avi : Recherche de bénévoles pour les Iles de Paix.

Les responsables locaux recherchent des bénévoles pour vendre les modules. Beaucoup de commerces ne sont pas couverts. Vous pouvez prendre contact avec le responsable local : Bernard VAISIERE au 071/21.74.07 ou 0496/60.85.33.

Immatriculation de tous les cyclomoteurs – neufs et usagers

Depuis le 31 mars 2014, les cyclomoteurs neufs acquis et mis en circulation en Belgique doivent être immatriculés. Tous les véhicules, qui étaient en circulation avant cette date doivent également, depuis le 11 décembre 2015, être équipés d'une plaque d'immatriculation.

Votre plaque en 5 étapes:

1. Rassemblez les bonnes informations
2. Rendez-vous au bureau de poste
3. Complétez le formulaire de demande
4. Remettez le formulaire à votre assureur
5. Recevez votre plaque à domicile.



Ne tardez pas à vous renseigner sur SPF Mobilités et Transports - www.mobilitbelgium.be/fr

Demandez le calendrier des « Virtuose du goût 2017 »

Après *Les Aventuriers du goût* en 2016, ce sont *Les Virtuose du goût* qui vous accompagneront tout au long de l'année 2017. L'initiative avait séduit. Aussi, la Province de Namur a-t-elle décidé de remettre le couvert et d'offrir à ses habitants un calendrier pas comme les autres. Un calendrier de saveurs bien de chez nous, comprenant un véritable petit livre de recettes... Mais pas n'importe lesquelles. Les composantes de cette symphonie gourmande émanent de six grands chefs... tout droit sortis de l'école hôtelière de la Province de Namur.

Tristan Martin (*Lemonnier – Lavaux-Sainte-Anne*), Clément Petitjean (*La Grappe d'Or – Torgny*), Frédéric Tagnon (*La Toquade – Crupet*), Ludovic Vanackere (*L'Atelier de Bossimé – Loyers*), Benoît Van den Branden (*Cuisinémoi - Namur*) et Martin Volkaerts (*L'Amandier – Genval*) proposent chacun un savoureux plat de saison. Une recette par période de deux mois détaillée étape par étape. Une recette à base de produits que l'on trouve à ce moment-là et pas (trop) loin de chez nous...

Avec eux, c'est le développement durable qui s'invite jusque dans nos assiettes. Et tel est bien l'objectif de cet outil à

mettre dans absolument toutes les mains : ancrer au cœur du quotidien de chacun des gestes en faveur d'une alimentation saine et durable.

Il est distribué GRATUITEMENT sur demande au service population de la Ville. Attention stock limité.



LOISIRS ET DETENTE

Horaires 2017 : Le Bibliobus et le BDbus

La bibliothèque itinérante de la Province de Namur comprend un bibliobus qui offre tous les derniers lundis de chaque mois un large éventail de livres de tous genres et de toutes disciplines pour petits et grands. Du côté de la fiction, vous y trouverez des romans variés pour adolescents et adultes (romans historiques, psychologiques, sentimentaux, fantastiques, du terroir, de science-fiction, polars, sagas, fantasy...), des recueils de nouvelles et de poésie, des pièces de théâtre, des bandes dessinées, des albums pour les petits, des premières lectures... Du côté du documentaire, vous trouverez des livres de cuisine, de bricolage, de jardinage, des livres sur l'histoire, des biographies, des récits de vie, des ouvrages sur les phénomènes de société... Bref de tout, pour aider chacun à réfléchir, à s'informer ou à s'évader !

Les lundis 23/01, 20/02, 27/03, 24/04, 22/05, 26/06, 28/08, 25/09, 23/10, 27/11, 11/12.

A Laneffe : place Saint-Lambert, **de 13h30 à 14h00**

A Somzée : rue Basse (face à l'Eglise),

de 14h10 - 14h50

A Walcourt : place de l'Hôtel de Ville (côté Basilique), **de 15h00 à 16h10**

A Fraire : rue de Morialmé (arrêt de bus à côté de la Place du Monument),

de 16h25 à 17h10.

Afin de compléter les services offerts par la bibliothèque communale de Thy-le-Château, le **BDbus** (BD, mangas, magazines, vidéos...) est accessible le deuxième mercredi du mois, **de 13h20 à 14h10** (place du Vieux Château à proximité de la Bibliothèque communale de Thy-le-Château) **les mercredis 11/01, 08/02, 08/03, 12/04, 10/05, 14/06, 12/07, 09/08, 13/09, 11/10, 15/11, 13/12.**

Prix de l'affiliation : 8€ pour les adultes – gratuit pour les moins de 18 ans.

① communication@walcourt.be - 071 610 625.



ENFANCE

Bienvenue aux jeunes mandataires !

La Ville dispose d'un Conseil des Jeunes et d'un Conseil consultatif des Aînés. Il ne manquait plus qu'un Conseil des Enfants pour que la boucle soit bouclée. Ce sont les animatrices du Plan de Cohésion Sociale de la Ville qui ont organisé « les élections ».

Onze enfants, issus des écoles de l'entité, tous réseaux d'enseignement confondus, ont été élus par leurs camarades de classe pour les représenter au sein du nouveau Conseil Communal des Enfants. Après une campagne électorale organisée au sein des écoles participantes, les élèves des classes de 5ème et 6ème ont voté pour leur(s) candidat(s) favori(s). Tout a été organisé pour que l'élève se retrouve dans les conditions réelles de vote : dans chaque école, un bureau de vote a été aménagé avec des isolements et une urne.

Bienvenue aux nouveaux conseillers : Valentin Stilmant, Lea Renga, Lucas Jonniaux, Alexandra Bollaerts, Ioan Godelet, Lola Van Buyten, Sylvain Lorge, Clara Froncoux, Liam Wauthier, Emeleen

Flandre et Kymi Lekeux ! Avec l'aide des animatrices et du CRECCIDE, le Conseil Communal des Enfants sera amené à construire des projets d'intérêt collectif sur des thèmes liés à notre commune : environnement, liens sociaux, sports ... Plusieurs rencontres sont programmées jusque fin juin 2017. Une première activité s'est tenue le 23 novembre. Les Conseillers ont découvert le fonctionnement d'une commune lors d'une animation proposée par le CRECCIDE.

Le 20 décembre dernier, ils ont prêté serment entre les mains de Madame la Bourgmestre Christine Poulin.

Une belle aventure qui commence !



■ CCCAW: OYEZ LES AÎNES !

Possibilité de visiter SOLIVAL A.S.B.L à Mont-Godinne :

Les installations de Solival-Wallonie sont actuellement situées dans les dépendances du CHU de Mont-Godinne. Elles rejoindront Bouge dans le courant de 2017. Cette association propose gratuitement à tous les services d'un(e) **ergothérapeute spécialisé(e)** dans l'adaptation du ou au domicile et **recherche des solutions** personnalisées afin de maintenir chacun le plus longtemps possible en son domicile. Elle met à la disposition du visiteur une salle d'essais où chacun peut tester salles de bain, douches, cuisine, chambre à coucher, salon Les visites sont prévues le matin par groupe de 10 à 15 personnes maximum. Intéressé, prière de prendre contact avec Christian Decouvreur, 071/655 509 ou par courriel : ducdemetsovo@proximus.be

Le Service Provincial d'Aide Familiale de la Province de Namur (SPAF)

Depuis le **1er janvier 2016**, des aides familiales de la Province de Namur interviennent à domicile pour apporter une aide technique et ménagère



mais être également, une écoute et une présence. Toute personne ou famille **âgée, fragilisée, isolée** ou ayant **un handicap** et qui sou-

haite confier ses tâches d'entretien, peut en bénéficier! Le SPAF est présent dans les 38 communes de la Province. De plus amples renseignements au 082/223 649.

Les mutuelles offrent une aide similaire ainsi que le CPAS de l'entité. Nous y reviendrons dans une prochaine édition.

Repas surgelés à emporter

Rappelons que chaque jeudi, des repas surgelés sont mis à la disposition par le **CPAS de Walcourt**, sur commande. Ils peuvent être réchauffés au micro-ondes, au four ou avec le matériel fourni. Tél : 071/610 520.

Plusieurs services "traiteurs" sillonnent toute ou une partie de l'entité de Walcourt, proposant différents plats dont le prix varie entre 4,50 € et 12,50 €. La liste des traiteurs peut être obtenue auprès du numéro suivant:071/655 509.

■ STAGES DE CARNAVAL 2017 : DU 27 FÉVRIER AU 03 MARS

Latitude Jeunes

Stage créatif et de loisirs autour de thème :

2,5-5 ans : Viens créer ton masque d'émotions avec les minions

5-7 ans : Entrons dans le monde fascinant de la science

8-12 ans : Montons dans la machine à remonter le temps avec le professeur Zébulon

De 09h à 16h (accueil de 07h30 à 17h30)

30€ pour les membres Solidaris Namur et 36€ pour les non-membres - Rue de Fraire, 4 à Walcourt

Contact : 081/777198

latitudejeunes.namur@solidaris.be

www.latitudeje.be

Top Sports

Multisports, raquettes, initiation deux roues, hoverboards

De 09h30 à 15h30 (possibilité de garderie)

A partir de 3 ans, 60€ - Hall Omnisports de Laneffe

Contact : Eric Bogaerts : 071/615987

Ludisport

Stage multisports

pour les 3/4 ans : Psychomotricité et éveil artistique

pour les 5 et + : Danse - Multisports

pour les 4/5 ans : 2 roues (apprentissage) - Multisports

pour les 6/7 ans : 2 roues (perfectionnement) -

Multisports

pour les 4 ans et + : équitation - Multisports

pour les 8 ans et + : VTT - Multisports

pour les 8 ans et + : Sport Fun – Multisports

De 09h à 16h (possibilité d'accueil de 07h30 à 17h30)

Possibilité de repas, eau et grenadine à volonté, médailles, bons de réduction, ...

50€ + 5€ pour la danse

Prix dégressif : 5€ pour le 2ème enfant,

10€ pour le 3ème enfant, ...

Contacts :

Aline Proesmans : 0494/48 05 87

Cécile Quarante: 0472/94 33 69

ludisport.stagesportif@gmail.com

ludisport.blogspot.com/

Jeunesse et Santé

Stages créatifs et de loisirs, activités dynamisantes, grands jeux, bricolage et balades... autour de thèmes

De 09h à 16h (possibilité de garderie)

De 3 à 12 ans 15€ pour les membres et 35€ pour les non-membres

Nouveau !!! Ecole Communale de Thy-Le-Château

29, rue des Marronniers à Thy-le-Château

Contact : 071/660665 - js.philippeville@mc.be

www.jeunesseetsante.be

Thy-le-Château

Collège

Saint-Augustin

Rue de la Thyria, 16
5651 Thy-le-Château
Tél: 071 61 10 12
secretariat_thy@st-augustin.be

www.saint-augustin.be

Oser
cultiver
son
potentiel

1^{er} DEGRÉ SECONDAIRE GÉNÉRAL ET DIFFÉRENCIÉ

(avec ou sans CEB) 1C - 1D - 2C - 2S - 2D

2^{ème} DEGRÉ PROFESSIONNEL

Services sociaux - Coiffure

3^{ème} DEGRÉ PROFESSIONNEL

Puériculture - Coiffure

3^{ème} DEGRÉ PROFESSIONNEL

Patron Coiffeur

*L'établissement scolaire est
accessible par train et/ou bus.*

Dès la 1^{ère} générale ou différenciée
une école familiale et dynamique
pour des métiers d'avenir.
Inscriptions 071 61 10 12

inscriptions toujours possibles



Pour toutes
festivités familiales
rendez-vous sur facebook

Traiteur Josselyne

Livraison de repas à domicile
pour les personnes âgées

0495 400 735 - 071 217 448

CONCEPTION - FABRICATION - REALISATION

Moddulo

meubles modulables

TOUTES VOS REALISATIONS SUR MESURE !

Quelle que soit la configuration de votre pièce,
une solution élégante et pertinente s'offre à vous.

newmat
LE TOP NIVEAU
Mat - Satiné - Brillant



PLACARD
BUREAU
BIBLIOTHEQUE
ARMOIRE
DRESSING
COMBLES ...

PLAFOND TENDU

0477 22 40 04 - moddulo.newmat@hotmail.com - PHILIPPEVILLE

HELLO PIZZA.be

Face à la gare

Pizza à emporter et à déguster sur place
Fabrication artisanale

NOUVEAU ! OUVERT 7J / 7 de 17h30 à 21h30

Rue de la Station, 123 A - 5650 Walcourt - Tél 071/66 76 11



Bon d'1€
par pizza
achetée à
emporter*

Nom

Localité

*Val:28/02/17. Pas de photocopie

VOTRE COURTIER EN ASSURANCES

BUREAU WÉRION & CIE

LA QUALITE, LE SERVICE, LES MEILLEURS PRIX

071/61.15.62



Mr. Bricolage
On peut compter sur lui.

OUVERT: LE LUNDI DE 13H À 18H30
DU MARDI AU SAMEDI DE 8H30 À 18H30
LE DIMANCHE MATIN DE 9H À 12H

Vous **cherchez** la qualité ...
trouvez aussi le bon conseil
LA CARTE DE FIDÉLITÉ EST GRATUITE

21, Rue de la Forge (face au GB) à Walcourt
Tél. 071 614 451

Venez découvrir notre
large choix de poêles
à bois et à pellets.
Radiateurs électriques.
Vente de tous
combustibles.

OPEN CAR

by Mineur



0475/28.28.87 | 071/66.71.61

Rue du Grand Bon Dieu à **SOMZEE**

Ouvert tous les jours de 13h à 17h30 sauf le dimanche

ZI - Chastres



AU PETIT GARAGE

071/66.73.66 - 071/66.71.61

MECANIQUE TOUTES MARQUES

point S

Pour votre sécurité,
pensez à équiper
votre voiture de
pneus hiver
ou 4 saisons

Meilleurs voeux
de toute l'équipe!



Zoning Industriel - Allée des Linaires 10 5650 Walcourt - ZI Chastres

www.carrosserie-mineur.be

Du 1er octobre au 30 novembre 2016

Nous souhaitons la bienvenue à :

Ambre WAUTELET de Tarcienne
 Noah DANTINNE de Thy-le-Château
 Hugo RENAULT de Walcourt
 Gaston PAIJENS de Pry
 Léna WAUTHELET de Tarcienne
 Nathan ALDRUIDE de Chastrès
 Ezio VENDRAMA DEDUFFELEER de Pry
 Clara FATOU CAPELLE de Thy-le-Château
 Eva CANTAMAGLIA de Tarcienne
 Manoa PIROTTE de Somzée
 Léonie DUPEROUX de Thy-le-Château
 Manon LEPAGE de Chastrès
 Arthur DUPONT de Chastrès
 Mathias GEULETTE de Walcourt
 Maévan DESMET de Tarcienne
 Aaron BERGER de Pry
 Céléa VAN DEN HEDE POLET de Chastrès
 Matteo BASTIN de Berzée
 Léon LOISSE de Tarcienne
 Iris GOCHA de Walcourt
 Ethan FERON de Tarcienne
 Lisa DI PADOVA de Chastrès
 Aylie O'NEILL de Laneffe
 Evan DELTOUR LECLERCQ de Thy-le-Château
 Soline VERELST de Walcourt
 Kyära FRATESTEFANO de Castillon
 Chloé NICOLAS d'Yves-Gomezée
 Daniel GANDI de Fraire
 Oscar WINCKELS de Pry
 Inès JACQUEMIN de Somzée

Nous félicitons les jeunes mariés :

Jean-François CAILTEUR et Marie THYS de Walcourt
 Pol BAUWENS et Jacqueline DIEUX de Fontenelle
 Freddy SOMVILLE et CERO DAL de Somzée
 Philippe DEMIESSÉ et Céline NGUETCHOU de Tarcienne
 Valentin VANDERKIMPEN et Chloé FAUCON d'Yves-Gomezée
 Antoni TUDISCO de Fraire et Alice DEVOS de Moustier
 Aurélien MATHIEU et Kelly DURAY de Fraire
 Didier WILLEMS et Sonia LAGUERTA de Tarcienne
 Adrien PIRONT et Cindy BROSIUS de Walcourt
 Thomas BULTOT et Coraline CHAUVIER d'Yves-Gomezée
 Arnaud VAN HOECKE et Gaëlle TOUSSAINT de Laneffe
 André TOUPET et Agnès DENISE de Clermont
 Jean-Marc SZNAJDER et Marie FOUGERE d'Yves-Gomezée
 Lionel DEHAESELEER et Eloïse CARION de Thy-le-Château
 Nicolas DEVERDENNE et Amélie BEZIN de Clermont
 Christophe SIER et Karine MEURANT de Laneffe
 Frédéric DEBRICHY et Audrey PLAETENS de Castillon

Loïc GRAULUS et Aurélie SERVOTTE de Somzée
 Hicham OUELBANI et Leila OUELBANI de Walcourt

Nous regrettons la disparition de :

Claude CHAUVVAUX de Walcourt
 Emilie LEURQUIN de Walcourt
 André STOCKMANS de Walcourt
 Guy CROÏN de Tarcienne
 Chantal DE DECKER de Thy-le-Château
 Thierry REGNIER de Thy-le-Château
 Franz RENIERS de Thy-le-Château
 Camille VERSPREET de Clermont
 Désirée MARTINI de Laneffe
 Marcelle BOULANGER de Tarcienne
 Maurice LAURENT de Somzée
 Brigitte BESANGER de Laneffe
 Guy DELANNOY de Fraire
 Berthe HANNECART de Chastrès
 Colette DEHAULT de Somzée
 Anne-Marie DUPUIS de Rognée
 Marie-Flore PONSAR de Pry
 Armand DELVAUX de Gourdinne
 Rosa JOSZT de Somzée
 Madeleine YERNAUX de Walcourt
 Renée MEUNIER de Thy-le-Château
 Charles PRINCE de Somzée
 Madeleine BARBE de Gourdinne
 François VANBUTZEELE de Fraire
 Alice CHAPEAU de Fraire
 Kathy BUFFA de Fraire
 Xavier COURTOY de Thy-le-Château
 Charles HARDENNE de Laneffe
 Marie-José VERENNE de Walcourt
 Donat HOFFSTADT de Tarcienne

■ Rôle de garde des pharmacies pour les mois de janvier et février 2017

Janvier 2017

A partir du vendredi
 Du 30/12/16 au 06/01/17 à 18h30 : Pharmacie DE FUSTER
 Du 06 à 18h30 au 13 à 18h30 : Pharmacie WILLEMET
 Du 13 à 18h30 au 20 à 18h30 : Pharmacie LEDOUX
 Du 20 à 18h30 au 27 à 18h30 : Pharmacie SQUELARD
 Du 27 à 18h30 au 03/02 à 18h30 : Pharmacie MULTIPHARMA

Février 2017

A partir du vendredi
 Du 03 à 18h30 au 10 à 18h30 : Pharmacie FONTENELLE
 Du 10 à 18h30 au 17 à 18h30 : Pharmacie MANON
 Du 17 à 18h30 au 24 à 18h30 : Pharmacie DE GROOTE
 Du 24 à 18h30 au 03/03 à 18h30 : Pharmacie WILLEMET

Médecins de garde :

En cas d'absence de votre médecin traitant, contactez le numéro de téléphone 071/33.33.33 de « Allo Santé ». Ce service se chargera de vous envoyer le médecin de garde (dont le nom ne vous sera pas communiqué pour des raisons de sécurité).

Pharmacie De Fuster :

38, rue Mimbrecée
 5650 Yves-Gomezée
 tel : 071/65.52.73

Pharmacie De Groote :

38, Grand Place
 5650 Walcourt
 tel : 071/61.14.76

Pharmacie Fontenelle :

8, rue de la Gare
 5630 Cerfontaine
 tel : 071/64.40.45

Pharmacie Ledoux :

19, rue des Marronniers-
 5651 Thy le Château
 tel : 071/61.10.46

Pharmacie Manon :

19, rue de l'Église
 5650 Clermont
 tel : 071/53.33.17

Pharmacie Squelard :

17, Grand rue
 5651 Somzée
 tel : 071/21.48.46

Pharmacie

Multipharma :
 42, rue de la Station
 5650 Walcourt
 tel : 071/61.13.68

Pharmacie Willemet :

11, place du Monument
 5630 Cerfontaine
 tel : 071/64.40.35



Just'ine Wash

LAVOIR AUTOMATIQUE 7J/7

7 Kg 3,70€

14 Kg 7,40€

21 Kg 11,10€

Séchoir 0,70€

78 rue de la Station - 5650 Walcourt